

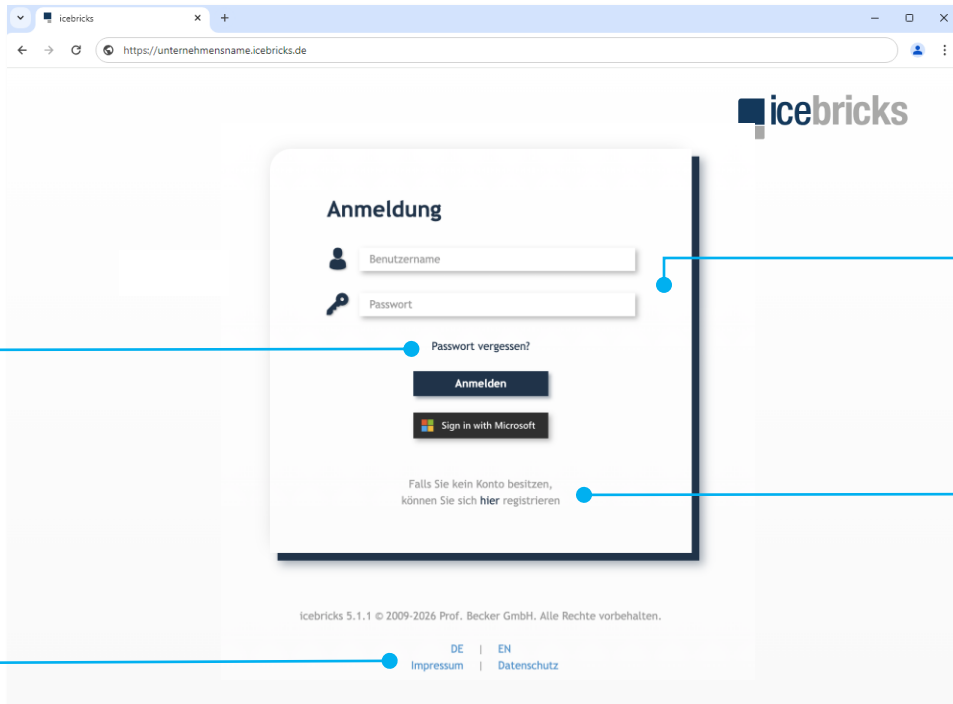


# Quick Start Guide

Anwendungsleitfaden für Fachexperten  
icebricks Version 5.2

# 1 Zugang zu icebricks

## Aufruf, Anmeldung, Passwort zurücksetzen und Registrierung



### Beschreibung der Menüpunkte

1

#### Aufruf im Webbrowser

Sie erreichen icebricks über die Adresse *unternehmen.icebricks.de*. *Unternehmen* ersetzen Sie mit dem Namen Ihres Unternehmens bzw. dem speziell für Sie eingerichteten Kürzel.

#### Anmeldung

Zum Anmelden geben Sie bitte Ihren **Benutzernamen** sowie Ihr **Passwort** ein und bestätigen die Eingabe mit der Schaltfläche **Anmelden**. Die mögliche alternative Anmeldung via SSO-Verfahren für Microsoft-Accounts kann auf Wunsch für Sie eingerichtet werden.

2

3

#### Passwort vergessen

Sollten Sie Ihr Passwort vergessen haben, können Sie dieses hier zurücksetzen.

#### Registrierung

Wenn Sie noch keinen Benutzernamen haben, können Sie hier den Registrierungsprozess starten.

4

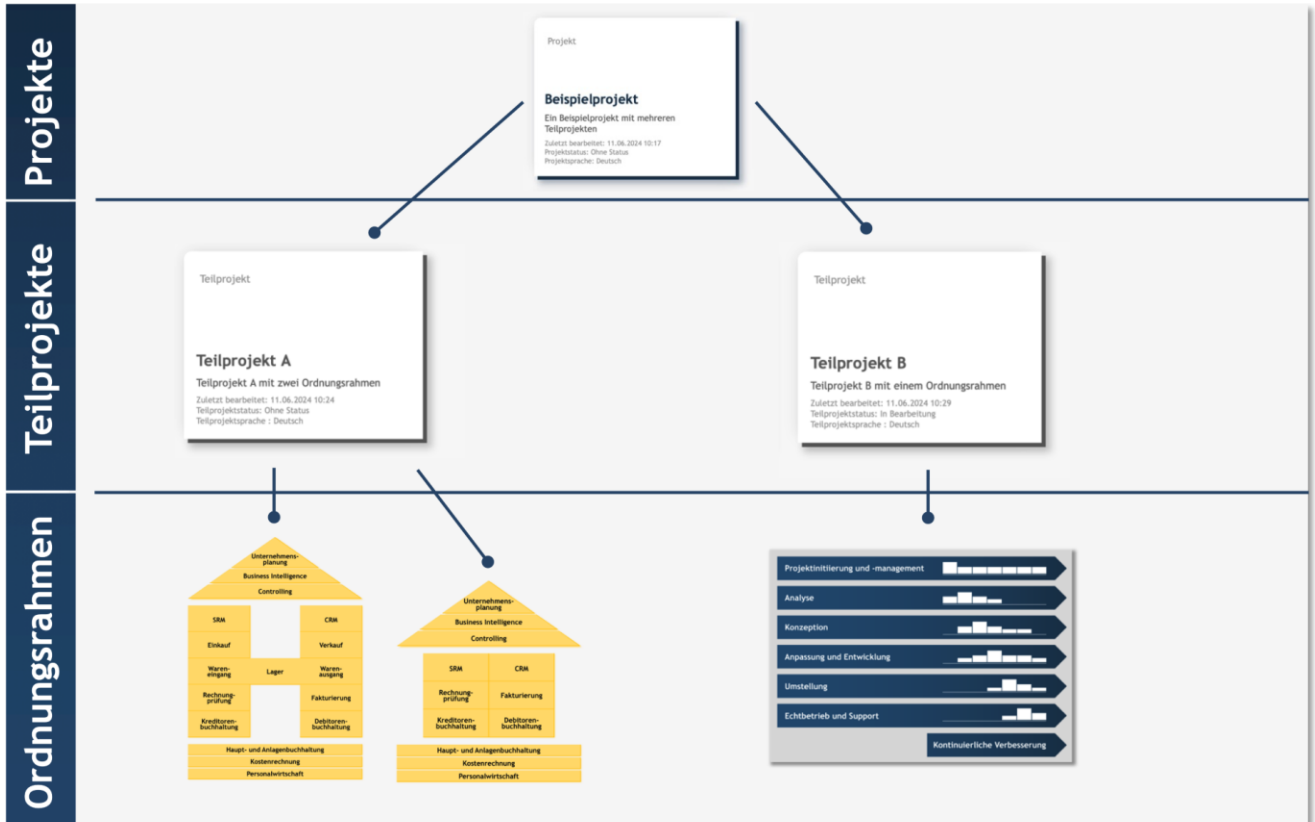
5

#### Impressum und Datenschutzinformationen

Unter dem Link Impressum finden Sie allgemeine Kontaktangaben und die Kontaktadressen für Ihre möglichen Supportanfragen. Für Informationen bzgl. der Verarbeitung Ihrer in icebricks erfassten Daten können Sie sich im Abschnitt **Datenschutz** informieren und ggf. einen Antrag zur datenschutzkonformen Löschung stellen.

# 2 Strukturierung der Modelle (1/2)

## Projekte, Teilprojekte und Ordnungsrahmen



### Beschreibung der Ebenen

#### Projekte

Projekte stellen in icebricks den zentralen Ausgangspunkt zur Strukturierung und Durchführung des Prozessmanagements dar. Sie können aus mehreren Teilprojekten bestehen.

#### Teilprojekte

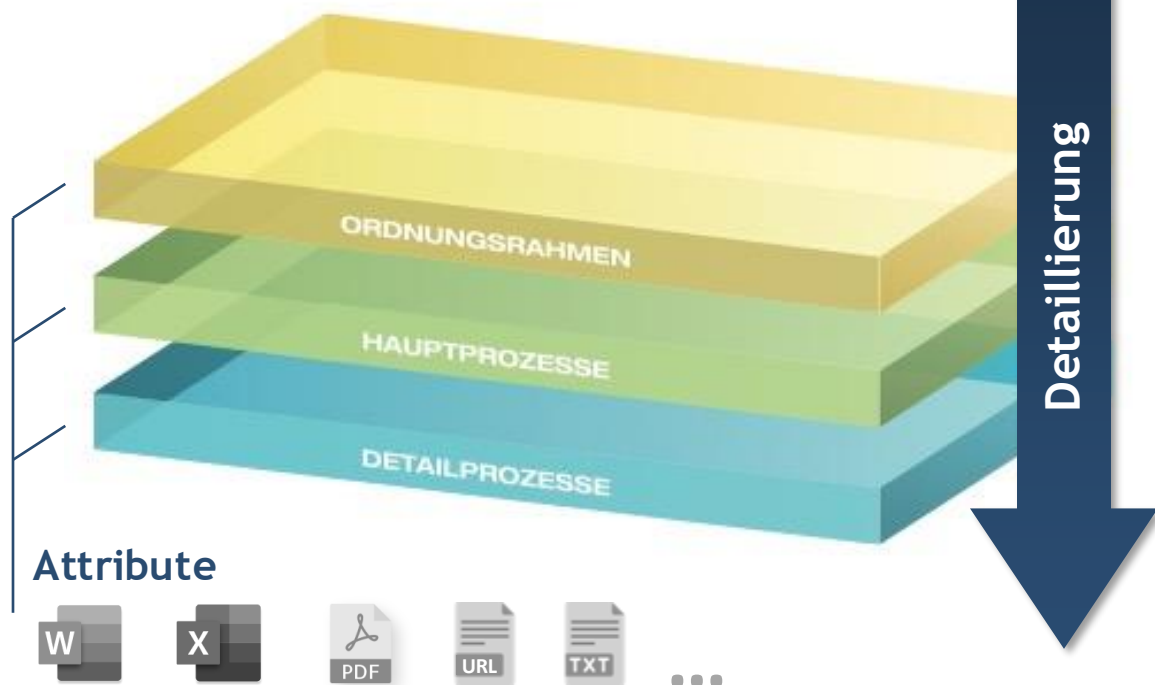
Ein Teilprojekt ist die operative Ebene zur Durchführung eines konkreten Prozessmodellierungsprojektes. Ein Teilprojekt kann mehrere Ordnungsrahmen umfassen.

#### Ordnungsrahmen

Ein Ordnungsrahmen stellt die oberste und größte Modellsicht auf das Unternehmen bzw. den modellierten Unternehmensgegenstand dar und ist damit Ausgangspunkt für die eigentliche Prozessmodellierung. Der Ordnungsrahmen strukturiert die einzelnen Funktionsbereiche des Unternehmens und deren wesentliche Beziehungen zueinander auf übersichtliche Art. Über den Ordnungsrahmen kann auf die darunterliegende Ebene der Hauptprozesse navigiert werden.

## 3 Strukturierung der Modelle (2/2)

### Abstraktionsebenen unterhalb des Ordnungsrahmens



### Beschreibung der Ebenen

#### Hauptprozesse

Die Hauptprozesse dienen der detaillierteren Ausgestaltung der im Ordnungsrahmen enthaltenen Funktionsbereiche. Ein Hauptprozess repräsentiert dabei genau einen Funktionsbereich. Die einzelnen Elemente eines Hauptprozesses stellen Detailprozesse dar. Diese können durch Ergänzung individueller Informationen (mithilfe der Attribute) näher beschrieben werden. Darüber hinaus kann über die Detailprozesse auf die Detailprozessebene navigiert werden.

#### Detailprozesse

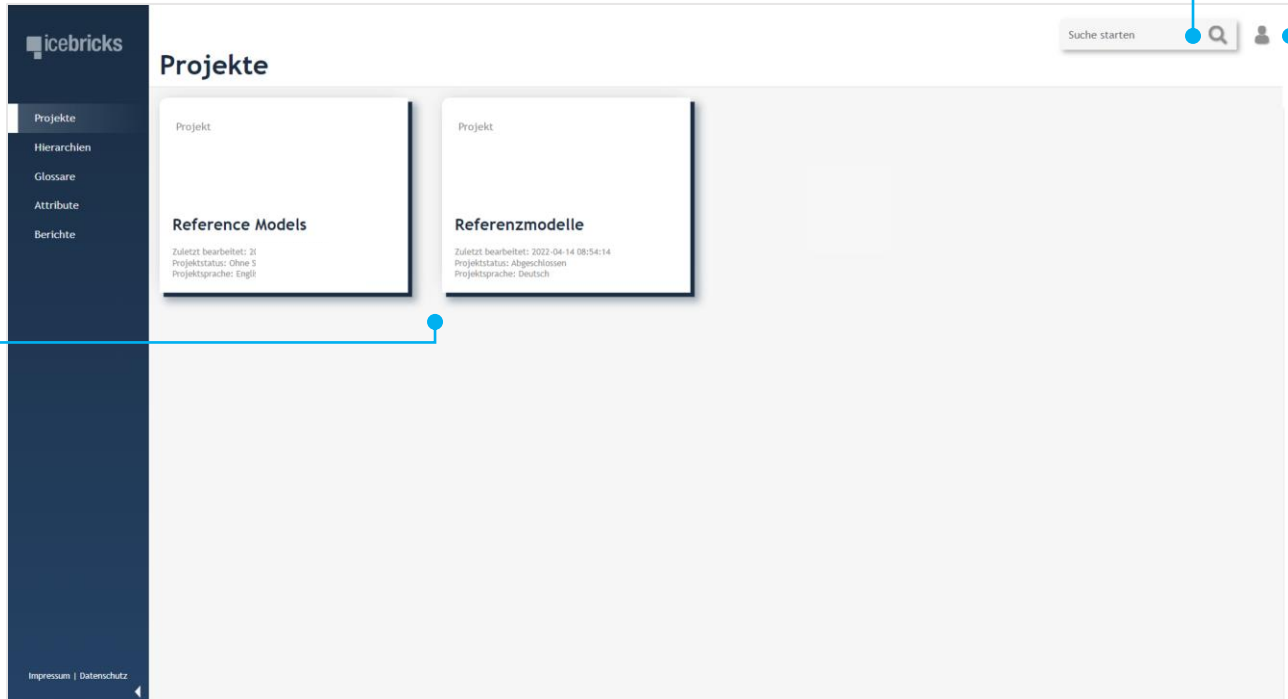
Ein Detailprozess entspricht einem Hauptprozesselement und wird auf der Detailprozessebene definiert. Die Detailprozessebene ist gleichzeitig die feinste vorgegebene Modellierungsebene. Die einzelnen Elemente der Detailprozesse können durch individuelle Informationen mithilfe der Attribute weiter präzisiert werden.

#### Attribute

Auf allen Ebenen können Prozesselemente durch Attribute weiter beschrieben und detailliert werden. Neben vorgefertigten Attributtypen, wie z.B. der Kurzbeschreibung, können eigene Attributtypen individuell erstellt werden und zugeordnet werden. Durch diese Attribuierung können Elemente des Ordnungsrahmens, Hauptprozesse und Detailprozesse flexibel angereichert werden.

# 4 Navigation

## Menüstruktur, Suche und Personalisierung



### Beschreibung der Menüpunkte

1

#### Hauptbereiche

Es gibt fünf Hauptbereiche: Projekte, Hierarchien, Glossare, Attribute und Berichte.

#### Benutzerprofil

Hier können Sie Ihr Profil pflegen und die für Sie relevanten Attribute auswählen sowie sich von icebricks abmelden.

2

3

#### Projektübersicht und Aufruf eines Projekts

Jedes Projekt wird in einer eigenen Kachel abgebildet. Hier: Reference Models, Referenzmodelle. Mit einem Klick auf den Namen kann in die untergeordnete Ebene des entsprechenden Projektes navigiert werden.

#### Suche

Über die Suche können Sie in der icebricks-Umgebung nach Schlagworten suchen.

4

# 5 Ordnungsrahmen und Hauptprozesse

## Einstieg in das Prozessmodell

Suche starten

### Lagergeschäft (Standard)

Referenzmodelle > Handels-H > Lagergeschäft

Unternehmensplanung ▼  
Business Intelligence ▼  
Controlling ▼

SRM ▼ CRM ▼  
Einkauf ▼ Verkauf ▼  
Waren-eingang ▼ Lager ▼ Waren-ausgang ▼  
Rechnungs-prüfung ▼ Fakturierung ▼  
Kreditoren-buchhaltung ▼ Debitoren-buchhaltung ▼  
Haupt- und Anlagenbuchhaltung ▼  
Kostenrechnung ▼  
Personalwirtschaft ▼

#### Attribute

Eigenschaften

Kurzbeschreibung  
Geschäftsaufnahme mit neuen Lieferanten, Vereinbarung über die Artikel, die von den Lieferanten bezogen werden, Aushandeln des Preis- und Konditionengefüges für die Artikel mit den Lieferanten und Vereinbarung der Kontrakte.

Änderung  
22.02.2024

Prozessinformationen

Beschreibung  
SRM

Verantwortlich für die Durchführung (Organigramm)  
Supplier Relationship Management, Marketing

Konfiguration

Geschäftsart

- Lagergeschäft
- Streckengeschäft
- Zentralregulierung
- Zentralfakturierung

Lagergeschäft (Standard) | Streckengeschäft | Zentralregulierungsgeschäft

## Beschreibung der Menüpunkte

1

### Navigation zwischen Ebenen

Mittels der kleinen Dreiecke oder per Doppelklick kann in die jeweils nächste Ebene navigiert werden. Hier zu dem Hauptprozess SRM. Diese Funktion steht Ihnen ebenfalls innerhalb der Hauptprozesse zur Verfügung. Am oberen Rand des Modellierungsbereichs finden Sie zusätzlich eine einfache Navigation über alle Strukturebenen.

### Attribute

Alle Prozesselemente können mittels Attributen näher beschrieben werden. Die Attribute sind gruppiert und typisiert. Die Attribute des ausgewählten Hauptprozesses werden hier angezeigt.

2

3

### Hauptprozesse

Jeder Ordnungsrahmen besteht aus seinen Hauptprozessen. Jedes Element ist ein Hauptprozess. Über die Reiter unter dem Modell können Sie zwischen den verschiedenen Ordnungsrahmen des geöffneten Teilprojekts wechseln und exportieren.

### Hilfsfunktion aufrufen

Durch einen Klick auf das i-Symbol wird eine Seite mit weiteren Erklärungen geöffnet.

4

# 6 Hauptprozesse und Detailprozesse

Hauptprozesse bestehen aus Detailprozessen und Attributen

## Beschreibung der Menüpunkte

### Detailprozesse

1

Jeder Hauptprozess besteht aus seinen Detailprozessen. Die Bezeichnung besteht immer aus einem Geschäftsobjekt und einer Tätigkeit. Durch einen Klick auf das Element öffnet sich das Kontextmenü rechts neben dem Element. Mit Doppelklick auf das Element oder einfachen Klick auf den Pfeil wird die nächsttiefere Ebene geöffnet.

### Hauptprozessvarianten

Über die Reiter können Sie zwischen den verschiedenen Varianten eines Hauptprozesses wechseln.

2

### Kontextmenü

3

Hier kann die Attributanzeige aufgerufen oder der Export des Elements als icebricks-Datei gestartet werden.

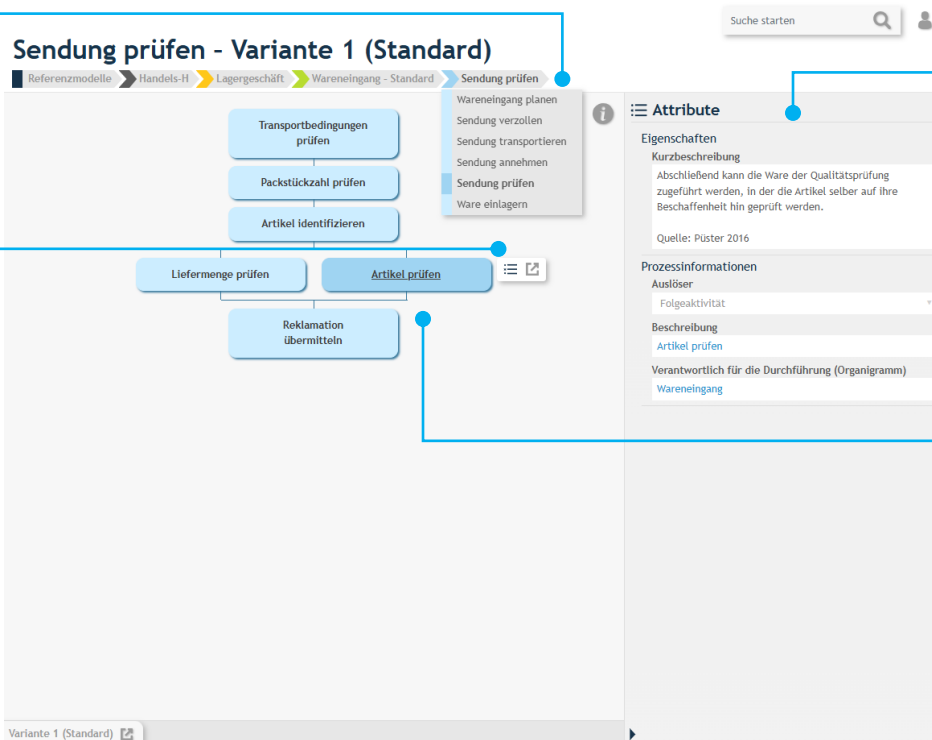
### Attribute anzeigen

Jeder Detailprozess kann mittels Attribuierung näher beschrieben werden. Die Attribute sind gruppiert und typisiert. Die Anzeige der Attribute bzw. Attributgruppen kann über das Benutzerprofil individuell eingestellt werden.

4

# 7 Detailprozesse

Detailprozesse bilden die feinste Gliederungsebene



## Beschreibung der Menüpunkte

1

### Detailprozesse

Die Detailprozessebene ist die feinste vorgegebene Modellierungsebene. Auch bei diesen Elementen wird durch Anklicken das Kontextmenü geöffnet.

### Verzweigungen

Verzweigungen signalisieren, dass sich der Prozessablauf hier aufteilt. Diese Verzweigungen können sowohl auf Hauptprozessebene also auch auf Detailprozessebene vorkommen.

2

3

### Ebenenübergreifende Navigationsleiste

Die Navigationsleiste zeigt an, in welchem Bereich des Prozessmodells Sie sich befinden. Hier können die Ebenen durch Anklicken aufgeklappt werden. Ein weiterer Klick führt zum entsprechenden Element.

### Attribute

Attributausprägungen mit hellblauer Schrift signalisieren weiterführende Informationen, die durch Anklicken aufrufbar sind, bspw. Dateianhänge, externe Links oder längere Beschreibungstexte.

4

# 8 Hierarchieübersicht

## Ansehen von Hierarchien

The screenshot shows the 'icebricks Hierarchien' interface. On the left is a dark navigation menu with options: Projekte, Hierarchien, Glossare, Attribute, Berichte, and Impressum | Datenschutz. The main area is titled 'Hierarchien' and contains a table with the following data:

Hierarchie	Beschreibung	Typ	Hierarchiesprache
Hierarchiebezeichnungen	Hierarchiebeschreibungen	Alle	Alle
IT-Architektur XYZ-Trade	Die IT-Architektur der Beispiel AG.	IT-Architektur	Deutsch
Organigramm XYZ-Trade	Das Organigramm der Beispiel AG.	Organigramm	Deutsch

At the top right, there is a search bar labeled 'Suche starten' with a magnifying glass icon and a user profile icon.

### Beschreibung der Menüpunkte

#### 1 Navigationsbereich Hierarchien

Unter dem Navigationsbereich Hierarchien sind alle angelegten Hierarchien aufgelistet. In der ersten Tabellenzeile können Sie die Hierarchien nach Ihren Wünschen filtern.

#### 2 Hierarchiesprache

Eine Hierarchie kann übergreifend mit einer Sprache versehen werden, nach der auch gefiltert werden kann.

#### 3 Exportieren

Sie können Hierarchien als icebricks-Datei oder xml-Datei exportieren.

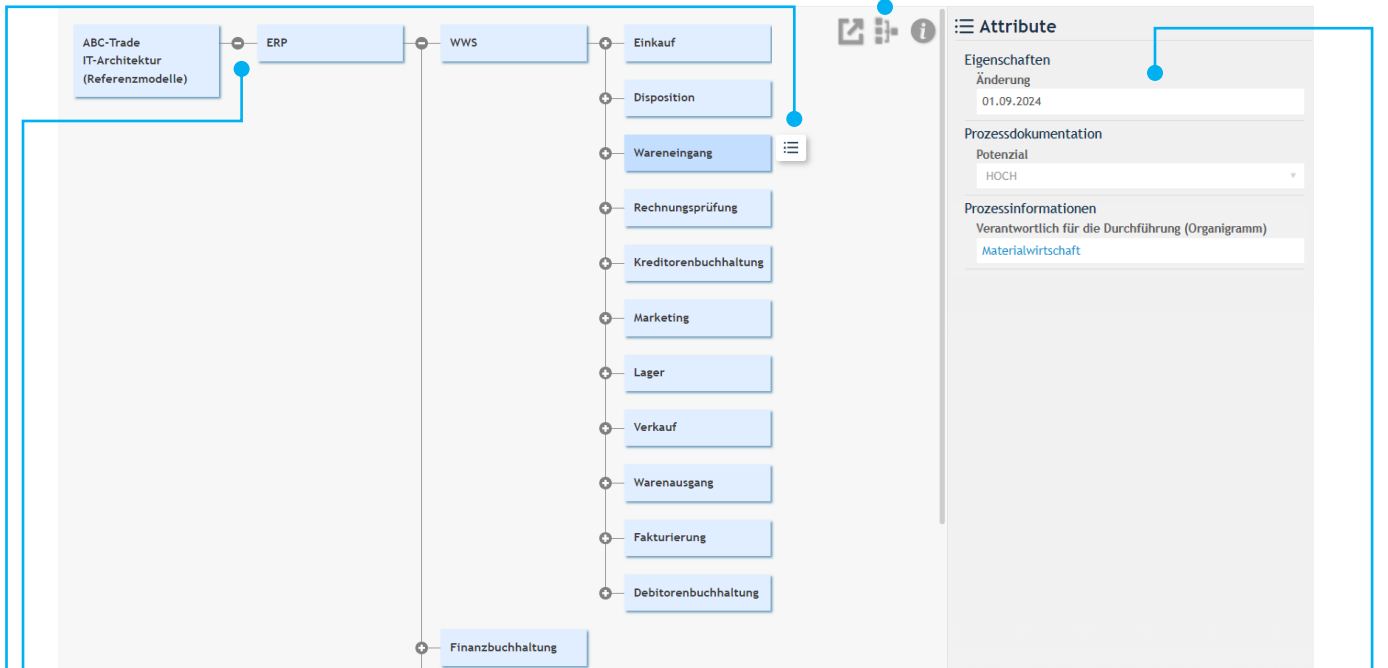
#### 4 Hierarchien

Hierarchien sind strukturierte Beschreibungen von hierarchisch organisierten Informationen. So können Organigramme oder IT-Architekturen im System gepflegt und für die systematische Attribuierung an den Prozesselementen bereitgestellt werden.

# 9 Hierarchien

## Abbildung einer IT-Architektur oder Organisationsstruktur

### ABC-Trade IT-Architektur (Referenzmodelle)



### Beschreibung der Menüpunkte

#### Hierarchie-Elemente

1

Das erste Element bezeichnet die Hierarchie, während die darunter liegenden Elemente die Hierarchie inhaltlich ausgestalten. Hier besteht die Hierarchie IT-Architektur aus dem beispielhaften Element ERP. Durch Anklicken der Knoten können darunter liegende Elemente ein- oder ausgeklappt werden.

#### Attribute

Die Attributanzeige erfolgt analog zu Attributen in der Prozessmodellierung.

2

3

#### Kontextmenü

Elemente können per Mausklick markiert und das Kontextmenü geöffnet werden. Hier kann dann die Attributanzeige eingeblendet werden.

#### Weitere Bedienelemente

Über den Exportbutton können Sie die Hierarchie exportieren. Der Button rechts daneben ermöglicht das Ein- oder ausklappen aller Elemente. Durch einen Klick auf das i-Symbol wird eine Seite mit weiteren Erklärungen geöffnet.

4

# 10 Glossare

## Zuordnung und Pflege von Geschäftsobjekten und Tätigkeiten

### Glossare

Suche starten



Glossare Geschäftsobjekte Tätigkeiten

Glossar	Beschreibung	Sprache
Glossarnamen	Glossarbeschreibungen	Alle
Reference Models - Handels-H		Englisch
Referenzmodelle		Deutsch
Referenzmodelle - Handels-H		Deutsch
Referenzmodelle - Vorgehensmodell Softwareauswahl		Deutsch

### Beschreibung der Menüpunkte

#### Glossar

1

Glossare dienen der einheitlichen Benennung von Prozessschritten innerhalb eines (Teil)Projekts. Sie enthalten *Geschäftsobjekte* mit jeweils zugeordneten *Tätigkeiten*, welche in Kombination jeweils zur Bezeichnung der Prozessschritte zu verwenden sind. Über die Symbolleiste können Glossare angezeigt und exportiert werden.

#### Sprache eines Glossars

Jedes Glossar besitzt eine Sprache, nach der gefiltert werden kann.

2

#### Geschäftsobjekte

3

Geschäftsobjekte sind die wesentlichen Objekte, die bei der Durchführung eines Prozessschritts bearbeitet werden. In icebricks dienen diese Geschäftsobjekte der einheitlichen Bezeichnung der Prozessschritte. Einem Geschäftsobjekt können ein oder mehrere Tätigkeiten zugeordnet werden, welche die Bearbeitung des Geschäftsobjektes näher spezifizieren.

#### Tätigkeiten

Mithilfe von Tätigkeiten wird die Art der möglichen Bearbeitung der Geschäftsobjekte definiert. So kann etwa ein Geschäftsobjekt Vertrag mit der Tätigkeit verassen verknüpft werden. Durch diese Verknüpfungen ergeben sich syntaktisch und semantisch korrekte Kombinationen zur Bezeichnung von Prozessschritten.

4

### Berichte

Bericht	Beispiele	Beschreibung
<b>Attributbericht (ebenenübergreifend)</b>	<ul style="list-style-type: none"> <li>▪ Prozessschritte mit <b>Schwachstellen</b></li> <li>▪ Prozessschritte mit einer bestimmten <b>Fallzahl/Tag</b></li> <li>▪ <b>Verantwortlichkeiten</b> zu Prozessschritten</li> <li>▪ Prozessschritte mit <b>IT-Unterstützung</b></li> </ul>	Bericht über ein quantitatives oder qualitatives Attribut. Bei der Auswertung werden alle untergeordneten Elemente berücksichtigt (z. B. bei Auswahl eines Detailprozesses werden auch alle untergeordneten Prozessbausteine betrachtet).
<b>Attributbericht (auf einzelner Ebene)</b>	<ul style="list-style-type: none"> <li>▪ <b>Durchlaufzeit</b> eines Prozesses</li> </ul>	Bericht über ein quantitatives Attribut auf einer einzelnen Ebene der icebricks-Architektur (z. B. Analyse der Durchlaufzeit einer Hauptprozessvariante). Die jeweils untergeordneten Prozessschritte werden bei der Auswertung nicht berücksichtigt.
<b>Attributbericht für Hierarchien (ebenenübergreifend)</b>	<ul style="list-style-type: none"> <li>▪ <b>Wer macht was wo?</b></li> <li>▪ <b>Wer ist wofür verantwortlich?</b></li> <li>▪ <b>Welches System</b> unterstützt wen wo?</li> </ul>	Bericht über Hierarchieattribute mit der Einschränkungsmöglichkeit auf bestimmte Hierarchieelemente wie z. B. die Organisationseinheit „Einkauf“. Untergeordnete Hierarchieelemente können einbezogen werden (z. B. nicht nur Gesamtzuordnung „Einkauf“, sondern auch Identifikation eines Prozesses mit „Hrn. Müller“, der dem Einkauf untergeordnet ist).
<b>Nicht gepflegte Attribute identifizieren</b>	<ul style="list-style-type: none"> <li>▪ Identifikation nicht definierter <b>Verbesserungspotenziale</b></li> <li>▪ Analyse des <b>Projektstatus</b></li> </ul>	Identifikation von Prozessschritten zu denen ein bestimmtes Attribut noch nicht gepflegt wurde (z. B. Ermittlung der Prozessschritte ohne hinterlegte Verbesserungspotenziale).
<b>Komplexe Prozesse identifizieren</b>	<ul style="list-style-type: none"> <li>▪ Welche Prozesse haben viele <b>unterschiedliche Verantwortlichkeiten?</b></li> <li>▪ An welchen Prozessen sind viele <b>unterschiedliche IT-Systeme</b> beteiligt?</li> </ul>	Identifikation von Prozessen, bei denen mehr als zwei unterschiedliche Hierarchieelemente zu einem Hierarchieattribut zugeordnet wurden.
<b>Abhängigkeiten identifizieren</b>	<ul style="list-style-type: none"> <li>▪ Welche <b>Organisationseinheiten</b> sind von der <b>Änderung eines Systems</b> betroffen?</li> <li>▪ Welche <b>Masken im System</b> sind von der <b>Änderung eines Gesamtstatus</b> betroffen?</li> </ul>	Identifikation von Prozessschritten, deren Hierarchieattribute durch die Veränderung eines Hierarchieelements betroffen sind. So kann z. B. geprüft werden, welche verantwortlichen Organisationseinheiten durch die Anpassung eines IT-Systems betroffen sind.

## Beschreibung der Berichtstypen

### Berichte

Berichte dienen der strukturierten Auswertung Ihrer Projekte. Diese basiert insbesondere auf den jeweils hinterlegten Attributen. Alle Berichte können nach individuellem Bedarf konfiguriert werden.

### Attributberichte

Prozesse können anhand ihrer Attribute sowohl ebenenübergreifend (inkl. untergeordneter Elemente) als auch auf einer einzelnen Ebene analysiert werden. In der Berichtskonfiguration werden die auswertbaren Attribute sowie zugehörige Auswertungsoptionen kontextsensitiv eingeblendet.

### Attributbericht für Hierarchien

Identifikation von Prozessschritten, denen bestimmte Hierarchieelemente zugeordnet sind. So können die Prozessschritte bspw. nach einem bestimmten Verantwortungsbereich gefiltert werden.

### Nicht gepflegte Attribute identifizieren

Identifikation von Prozessschritten, bei denen ein bestimmtes Attribut nicht hinterlegt wurde. So kann bspw. ermittelt werden, bei welchen Prozessschritten noch keine Zuständigkeit hinterlegt wurde.

# 12 Profil und Attribute

## Pflege des Benutzerprofils und Zuordnung der Attribute

**Mein Profil**

Suche starten

Attribute auswählen Mein Profil bearbeiten Passwort ändern

Allgemeine Daten **Ausgewählte Attribute**

Jeder Benutzer kann individuell definieren, welche Attribute ihm in den Modellen angezeigt werden sollen. Nicht ausgewählte Attribute werden automatisch ausgeblendet. Die ausgegraut dargestellten Attribute sind nicht ausgewählt. Über "Attribute auswählen" kann die Attributauswahl angepasst werden.

- Eigenschaften (Deutsch)**
  - Kurzbeschreibung
  - Beispiel
  - Beschreibung
  - Durchlaufzeit
  - Kostenstelle
  - Zeiteinheiten X
- Prozessinformationen (Deutsch)**
  - Anlage
  - Bearbeitungszeit
  - Bearbeitungszeit in Minuten
  - Beschreibung
  - Durchlaufzeit in Minuten
  - Datenmodell
  - Fallzahl pro Tag
  - IT-Unterstützung
  - Schwachstellen
  - Stärken/Schwächen
  - Verbesserungsvorschläge
  - Verweis
  - Auslöser
  - Beispiel
  - Hierarchie ohne Hierarchie
  - Verantwortlich für die Durchführung
- Verantwortlichkeiten (Deutsch)**
  - Beratung durch
  - Process Owner
  - Verantwortlich für Durchführung
  - Zu informieren
- HISREFMOD (Deutsch)**
  - Prozessbeschreibung
- Konfiguration (Deutsch)**
  - Absatzkontaktgestaltung
  - Branche
  - Geographische Ausrichtung
  - Geschäftsart
  - Logistik
- Wichtige Prozessinformationen (Deutsch)**
  - Bearbeitungszeit (Einheit)
  - Informationssystem
  - Orga. Einheit

### Beschreibung der Menüpunkte

#### Profildaten prüfen

1

Über die beiden Reiter *Allgemeine Daten* und *Ausgewählte Attribute* (hier selektiert) können Sie die aktuell hinterlegten Profildaten prüfen. Hier sind die Attributgruppen mit den dazugehörigen Attributen aufgelistet. Wenn die Schriftfarbe von Attributen ist, sind sie aktuell nicht ausgewählt und stehen in der Modellierung nicht zur Verfügung (sie werden ausgeblendet).

#### Benutzerprofil

Durch einen Linksklick auf das Benutzericon gelangen Sie stets in Ihren Profibereich, der hier beschrieben wird.

2

#### Attribute auswählen

Über diese Schaltfläche können Sie die für Sie sichtbaren Attribute in der Modellierung auswählen.

3

#### Mein Profil bearbeiten

Hier können Sie Ihre allgemeinen Daten wie Ihre E-Mail-Adresse sowie Ihren Benutzernamen ändern.

#### Passwort ändern

Hier können Sie Ihr Passwort ändern.